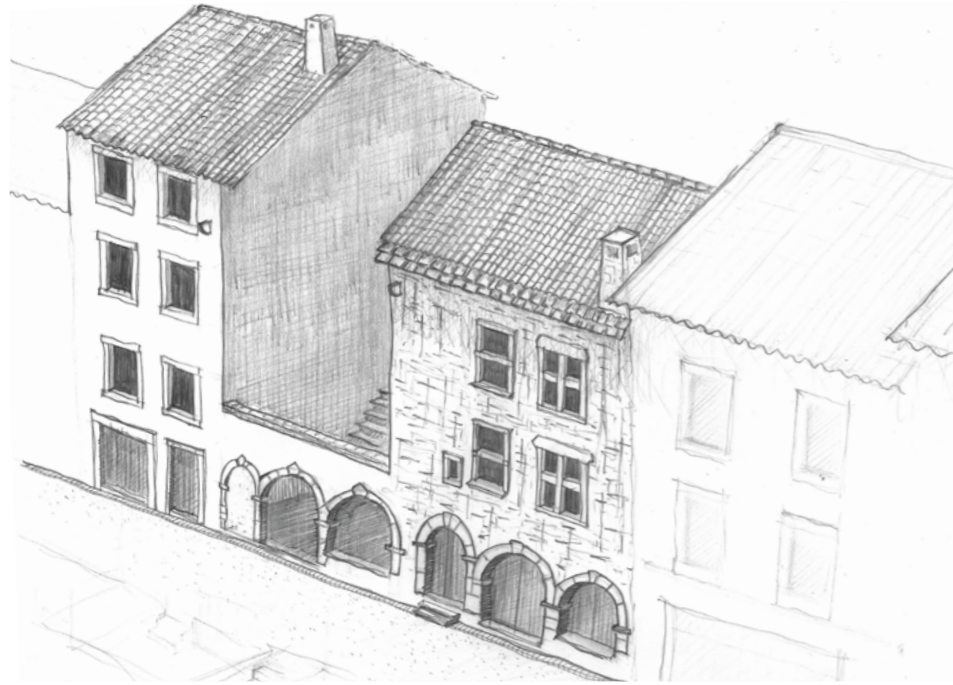


## SAINT-PONS-DE-THOMIÈRES ET SA RÉGION VALORISATION D'UN ENSEMBLE PATRIMONIAL



### LA DÉMARCHE

Le but à l'origine était de sauvegarder deux maisons remarquables du XVII<sup>ème</sup> siècle, dans le centre historique de Saint-Pons-de-Thomières dont l'état de ruine ne faisait en 2003 (date de l'acquisition) qu'empirer. Mais plus globalement il s'agissait de valoriser cet ensemble patrimonial avec bien sûr un souci d'optimum (polyfonctions..) et d'économie.

A partir de ces objectifs, tant l'état des lieux, les rencontres que la prise de conscience écologique ont orienté le projet.

Ainsi l'aménagement de la partie effondrée en un «**Espace informatif sur les matériaux locaux**» ouvert au public, la création d'une association maître d'ouvrage de cet aménagement répondent au souci écologique de (re)investir les matériaux locaux de développer les circuits courts, et les liens sociaux.

L'occasion est ainsi donnée de réunir notamment :

- les producteurs
- les acteurs du bâtiment et des TP
- les acteurs touristiques
- le monde éducatif

et de susciter la consolidation ou la création d'emplois notamment en réalisant le plus d'ouvrages sous forme de chantiers école.

Les deux bâtiments latéraux seront repropoés simultanément à des Institutions en les associant à l'opération.

### POUR REJOINDRE LE COLLECTIF

materiauxlocauxhl@gmail.com document actualisé en novembre 2023

### SITUATION DANS LA VILLE



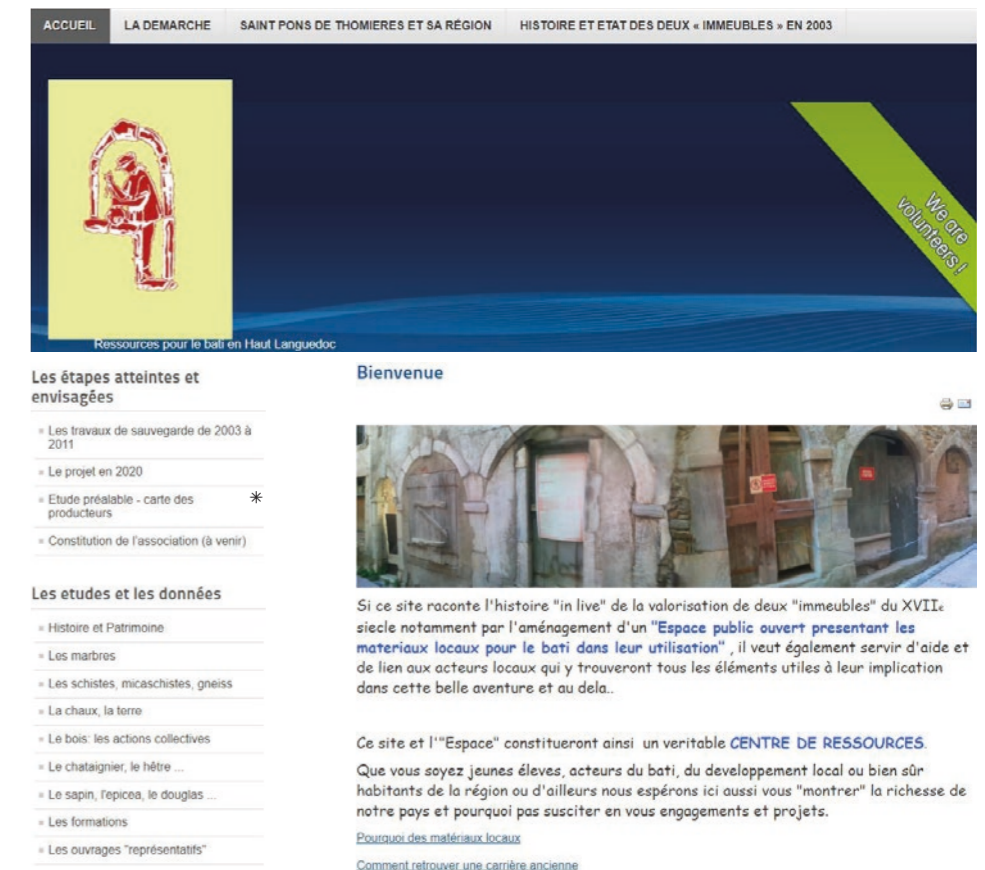
----- Parcours patrimoine

### LES ÉTAPES DU PROJET

- 2003 Travaux de sauvegarde  
Déblaiement et mise en sécurité (2004 - 2007)  
Maçonnerie, charpente et couverture (2008 et 2011)
- 2011 Définition du projet et présentation aux principaux partenaires
- 2012 Démarrage des études préalables  
Ouverture du site internet «Matériaux Locaux Haut-Languedoc»
- 2015 Première carte des producteurs et des anciennes carrières  
Premières rencontres
- 2020 Poursuite du recueil des données des rencontres  
Identification des ouvrages référents.  
Déclaration des travaux pour l'ouverture des arcades.
- 2021-22 Autres ressources prospectées et mentionnées sur le site (isolants-sables - galets - cartes -photos aériennes )  
Ouverture des arcades.  
Processus de définition de l'Espace.  
Rencontre des acteurs.
- 2023 Nettoyage du site. Relevé topographique.  
Création de l'association (VALORESP) .  
Engagement du programme «Sensibilisation Découverte»

Le processus de définition de l'Espace est présenté au verso.

### LE SITE INTERNET - [materiauxlocauxhl.fr](http://materiauxlocauxhl.fr)



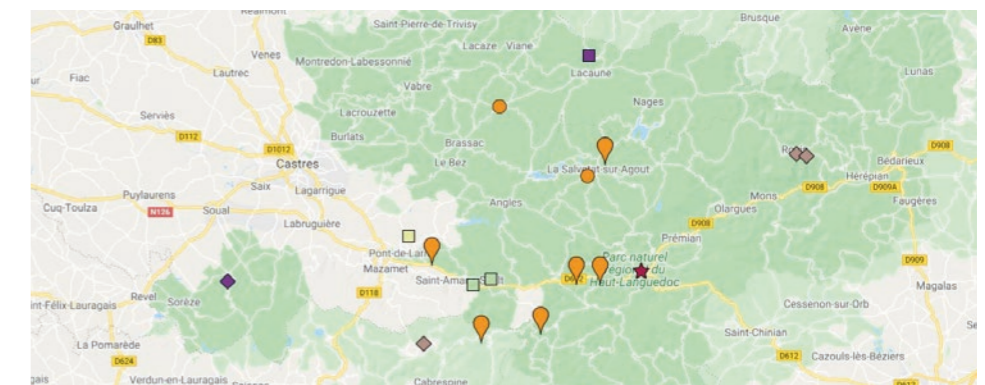
Au delà de l'histoire des bâtiments, du suivi des différentes étapes du projet, le site rassemble toutes les données sur les matériaux locaux notamment utiles à la réalisation de l'Espace mais aussi par «ricochet» aux restaurations, aux aménagements extérieurs dans la région ...

L'ensemble a été complété vis à vis des métiers concernés (de l'obtention des matériaux à leur première transformation) par les sensibilisations éducatives, les initiations et les formations locales.

Enfin autant que faire se peut, il décrit les études historiques et patrimoniales réalisées et les « démarches » en cours.

#### \* CARTE DES PRODUCTEURS (carrières et scieries)

Pour chacun d'eux une fiche récapitule les produits proposés, les moyens et les projets éventuels.



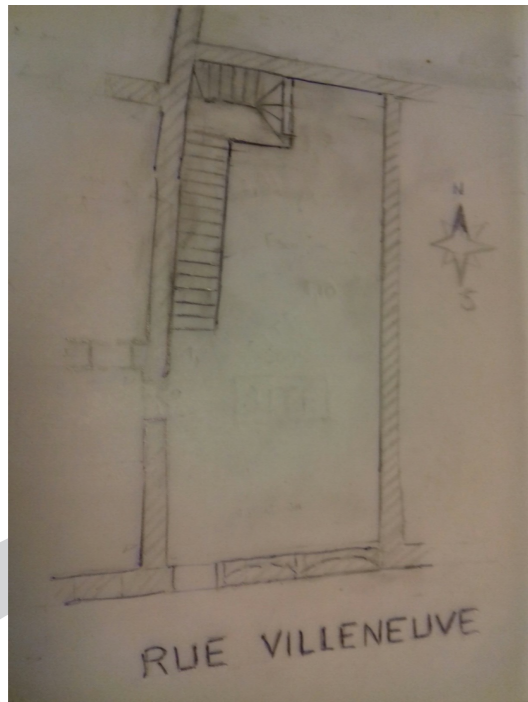
# PROCESSUS DE DEFINITION DE L'ESPACE

## Description sommaire du site

D'une surface d'environ 100 m2, grâce à l'abaissement de la façade et au recul de la maison en vis à vis, l'exposition sud est bien dégagée.

Un escalier en dalle de gneiss à trois volets est adossé au côté ouest, il permet d'accéder à l'immeuble qui comporte également une entrée au rez de chaussé. Il devrait apporter beaucoup à l'espace.

Un petit abri existe sous l'escalier, il permettra une petite réalisation intérieure.  
Le sol est en partie dallé...



## Contenu envisageable

Il s'agit d'une proposition qui sera à adapter, à préciser, voire à modifier notamment avec les artisans...et bien sûr le concours de l'Architecte.

Le meilleur parti des structures existantes sera à tirer avec:

- \* les murs en tant que support de panneaux indicatifs et d'enduits.
- \* les fondations en tant que séparations et supports d'un mobilier urbain par exemple.
- \* les dalles et escaliers seront bien-sûr conservés.

Les ouvrages en bois pourront être: du bardage, l'habillage de l'entrée en fait surtout de la sortie, les portes, les panneaux indicatifs.

Les ouvrages en pierre, essentiellement le sol pourraient montrer la diversité des traitements au cours du temps (pisé, calade, dalle, carreaux) et des possibilités plus écologiques.

Deux grands panneaux informatifs pourraient rapporter:

- \* PM pour les pierres et la terre: l'histoire de leur formation, de leur exploitation et leurs utilisations dans le bâti notamment.
  - \* PB pour les bois : l'histoire de leur «formations» (forets), de leur exploitation et de leurs utilisations dans le bâti notamment. Bien entendu en soulignant les enjeux actuels dûs au développement durable ( déchets, climat, environnement ).
- Une carte des zones concernées, mentionnant les anciennes carrières avec les communications y compris les chemins de randonnées devrait venir compléter l'ensemble.

Au droit des ouvrages de petits panneaux pourront préciser les différents types par exemple: les bardages, les liants...donner pour les anciens (arcades, fenêtres etc.) leurs caractéristiques

Les indications auront intérêt à être de base et simples à destination principalement des élèves et des touristes.  
Des informations plus poussées (normalement disponibles sur le site internet) seront fournis lors des visites par les enseignants, les guides, les artisans selon le «public» concerné.



Des fresques et une petite «oeuvre» devraient venir «agrémenter» l'ensemble.

## Organisation pour la définition

Le principe d'un processus participatif à été retenu car le maximum de retombées sur le pays Saint Ponais notamment, sont recherchées. Aussi les différents groupes de travail sont ouverts aux personnes intéressées.

Cinq groupes sont à constituer:

1 Le groupe Suivi Orientation (GSO) qui aura à s'exprimer sur les décisions envisagées.  
Seront invités les collectivités, le Pays, le S.I, le Parc, la DRAC, le STAP, le STP (34), le Service inventaire de la région, la DDTM (forêts) le service de l'éducation nationale (collège..), la fondation du patrimoine, les compagnons du devoir.

2 Le groupe «Ouvrages» (GSO) qui aura à s'exprimer sur les ouvrages proposés et les informations donnés à leur sujet, ainsi que sur les conditions de réalisation des travaux ( chantiers, écoles).  
Seront invités l'ensemble des artisans, entreprises du bâtiment et des TP, les associations, les MOE, les enseignants, les «producteurs» (carriers, scieurs), situés dans un rayon de 30 kilomètres.

3 Le groupe «Bois» (GPB) qui aura essentiellement à s'exprimer sur le contenu envisagé du panneau « le matériau bois».  
Seront invités le CRPF, l'ONF, l'Ecole Forestière, le Parc , un Historien, les Scieurs.

4 Le groupe « Pierre et terre» (GPP) qui aura essentiellement à s'exprimer sur le contenu envisagé du panneau « les matériaux pierre».  
Seront invités des Géologues, un Historien, CPRP, l'Association PS le PRGM, la DRAE, les Carriers.

5 Le groupe «Jeunes» (G.J) qui aura à suivre la totalité des étapes du projet et à participer aux différents chantiers ( voire en réaliser certains).  
Seront invités le Réseau de Développement Local, le Lycée technique, la Maison des loisirs...

Le Site internet reproduira les différents échanges et travaux réalisés par les groupes dans l'onglet : « Définition de l'espace» et lors des travaux l'onglet : «Aménagement de l'espace».

